

**26**  
BONNES  
RAISONS DE  
(RE)DÉCOUVRIR  
MAUREPAS  
2016-2026

# INFOS TRAVAUX n°2

1 PROJET, 2 CHANTIERS, LE PROGRAMME

## Requalification des tours Brocéliande et Cézembre (10 et 12 allée de Brno)

Mai 2024

### Rappel des travaux prévus



**18**

MOIS DE TRAVAUX  
ESTIMÉS PAR  
TOUR

**27**

MOIS AU TOTAL DE  
TRAVAUX POUR  
LE CHANTIER  
DES 2 TOURS

Ces travaux ont pour but d'améliorer le confort des logements ainsi que les performances énergétiques et techniques des tours.

Le projet a pour ambition de transformer l'image des tours tout en les inscrivant dans la rénovation du quartier.

Ces travaux vont également permettre d'adapter les logements (typologie, logements pour personnes âgées, accession)

#### DES TRAVAUX DANS LES PARTIES COMMUNES

- Sécurisation et réaménagement complet des halls
- Amélioration acoustique dans les halls
- Remplacement des séchoirs collectifs par des celliers individuels
- Création de fenêtres dans les anciens séchoirs permettant d'amener de la lumière naturelle sur les paliers d'étage
- Reconfiguration des locaux vélos
- Création d'une salle commune en rez-de-chaussée de la tour n°12 et d'une loge pour le gestionnaire de site dans la tour n°10
- Création d'une maison des habitants au dernier étage de la tour 10 allée de Brno
- Amélioration de la sécurité Incendie



Vue du hall d'entrée



Vue d'un balcon

#### DES TRAVAUX DANS LES LOGEMENTS

- Réaménagement complet des salles de bains et cuisines (y compris sol, peinture, équipements sanitaires, robinetteries)
- Mise en œuvre de faux-plafonds acoustiques dans les séjours et chambres
- Remplacement des systèmes de ventilation
- Raccordement au réseau de chaleur urbain pour eau chaude et chauffage
- Mise en sécurité des installations électriques
- Isolation des colonnes de chauffage pour moins de nuisances sonores
- Réfection des revêtements muraux et si besoin des sols

#### DES TRAVAUX SUR L'ENVELOPPE DES TOURS

- Rénovation et isolation thermique des façades
- Remplacement des fenêtres et des volets roulants
- Agrandissement des loggias sur les étages 1 à 5 donnant sur le cœur d'îlot
- Installation de portes-pots sur les loggias

RVA\* CÉRUR

GRUPE  
ETPO

Archipel  
habitat  
OPH DE RENNES METROPOLE

DONNER DU SENS  
AU MOT LOGER

# Le Projet

## COMMENT CA SE PASSE ?

Durée d'intervention dans les logements :

**6 à 8** semaines

**2** visites ont lieu dans votre logement en votre présence :

- Visite de courtoisie avec les médiateurs pour permettre à chacun de faire connaissance.

- Etat des lieux technique systématique avec Archipel habitat, l'entreprise (ETPO) et l'architecte (RVA) : il s'agit de préparer les conditions d'intervention dans les logements (état des sols, meubles à démonter ou à déplacer...).



On en est là !

AVANT LE CHANTIER

Après la 1<sup>ère</sup> benne mise à disposition en mars, une autre benne sera installée au cours du chantier pour désencombrer votre logement et ainsi faciliter les interventions dans les tours.

**C'est l'occasion de vous défaire de ce dont vous n'avez plus besoin dans votre logement !**

Si la benne n'est pas disponible, rapprochez-vous de votre gestionnaire de site qui vous proposera une autre solution.



## QUEL CALENDRIER ?

Démarrage des travaux par les parties communes de la tour 12 en **avril/mai 2024** puis de la tour 10 à partir de **l'automne 2024**

**1**

**Premiers travaux dans le logement occupé par les locataires - avril 2024 :**

- Préparation du chantier avec la pose de l'échafaudage et de l'ascenseur de chantier (extérieur)
- Travaux préparatoires dans les logements :
  - Percement des dalles dans les cuisines et salles de bain pour faire passer des gaines (rebouchage provisoire)
  - Changement des fenêtres dans les pièces ne donnant pas sur la loggia



QUINZE JOURS AVANT VOTRE RELOGEMENT PROVISOIRE

**Mise à disposition de cartons et de matériel d'emballage par Archipel habitat.**

**Le locataire doit effectuer :**

- Le démontage d'éléments dans les logements tels que tringles à rideaux, lustres, appliques, étagères...
- La mise en cartons du contenu des meubles, du petit mobilier/matériel qui resteront dans le logement

**Pensez à bien remplir vos cartons afin de faciliter le stockage et le travail de l'entreprise.**

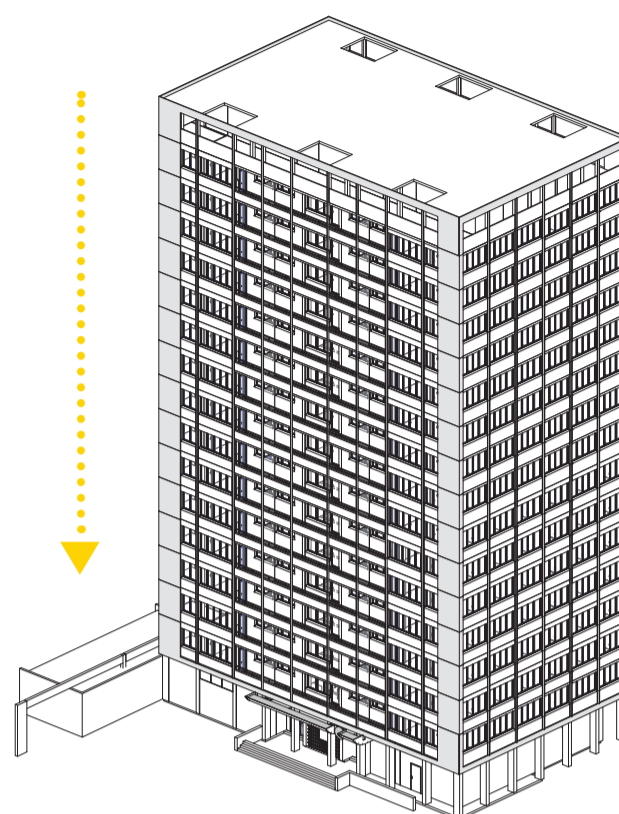
**Avec l'entreprise générale des travaux - ETPO :**

- Etat des lieux des logements à réhabiliter :
  - Photos des meubles et des éléments maintenus dans le logement
  - Présentation au locataire des interventions dans son logement
  - Identification des particularités (cuisine équipée, sols dégradés chambres et séjour)

Les travaux commenceront par les appartements situés aux derniers étages et se poursuivront du haut vers le bas des tours.

## 2 Travaux réalisés dans les logements vides (pendant le relogement provisoire) :

- Travaux électriques, plomberie, sanitaires, doublages, faux-plafonds, faïence ...
- Réalisation des peintures et pose des sols (si besoin)
- Création de portes fenêtres dans les pièces donnant sur la loggia



PENDANT LES 6 À 8 SEMAINES DE TRAVAUX DANS VOTRE LOGEMENT

PENDANT LA SEMAINE PRÉCÉDANT VOTRE RETOUR

### Archipel habitat met à votre disposition un appartement meublé pendant une durée de 6 à 8 semaines et s'occupe également :

- De vous accompagner à l'organisation du départ vers l'appartement provisoire ainsi que du retour dans votre logement
- Du nettoyage de l'appartement provisoire afin de permettre l'accueil du ménage suivant

### ETPO, entreprise générale, coordonne les interventions dans votre logement pendant cette phase :

- Regrouper et protéger les affaires restant dans le logement afin de permettre la réalisation des travaux
- Démontage des cuisines équipées, le cas échéant
- Réalisation des travaux

**L'entreprise protégera vos meubles et vos cartons de la poussière et de l'humidité.**

- Nettoyage de votre logement avant votre retour



## ATTENTION

Lorsque vous quitterez votre logement pour l'appartement provisoire, vous ne pourrez pas y revenir pendant les travaux.

Il est important de penser à tout ce dont vous aurez besoin (linge de maison, objet de valeur, pièce d'identité, papiers administratifs ...).

Une liste vous indiquera ce qui sera disponible dans le logement temporaire (meubles, vaisselle ...).



## Qui s'occupe de quoi ?

## Rappel des éléments importants des travaux



Des appartements provisoires seront prévus, propres et meublés à votre arrivée. Archipel habitat pourra si besoin vous aider pour le transfert vers ces appartements.



Deux logements de courtoisie seront à la disposition des personnes qui auraient besoin de se reposer en journée (assistante maternelle, travailleur de nuit...). Ces logements seront situés dans le quartier et sont à réserver auprès du médiateur de chantier d'Archipel habitat ou de votre gestionnaire de site.



Les accès aux bâtiments seront assurés et protégés.



La prise d'abonnements, eau, électricité, ... du logement provisoire seront à la charge d'Archipel habitat. Vous ne paierez que vos consommations.



Vos boîtes aux lettres restent accessibles dans les tours 10 et 12 durant tout le chantier.

### L'ÉQUIPE D'ARCHIPEL HABITAT



**Karim Ben Hassel**  
06 45 50 48 78

**Médiateur chantier**

En charge de préparer votre logement avant l'intervention des entreprises



**Cindy Baudemont**  
06 74 29 31 35

**Gestionnaire de site**

Elle assure le lien permanent avec les locataires



**Valérie Binet**



**Estelle Hervé**

**Chargées de relogement**

Elles assurent le relogement provisoire dans l'appartement prévu à cet effet

### L'ÉQUIPE ETPO



ETPO est une entreprise nantaise créée en 1913, spécialisée dans les travaux de restructuration lourde, de réhabilitation et de rénovation légère.

Pendant la réalisation de ce chantier, l'effectif prévu est de 40 ouvriers, avec une pointe à 90 ouvriers sur les 2 tours pendant quelques semaines.



**Nadia Djelamani**  
06 58 63 38 43

**Médiatrice chantier**

**Les médiateurs de chantier seront présents tout au long du chantier, notamment lors des permanences au pied de la tour.**



DONNER DU SENS  
AU MOT LOGER